

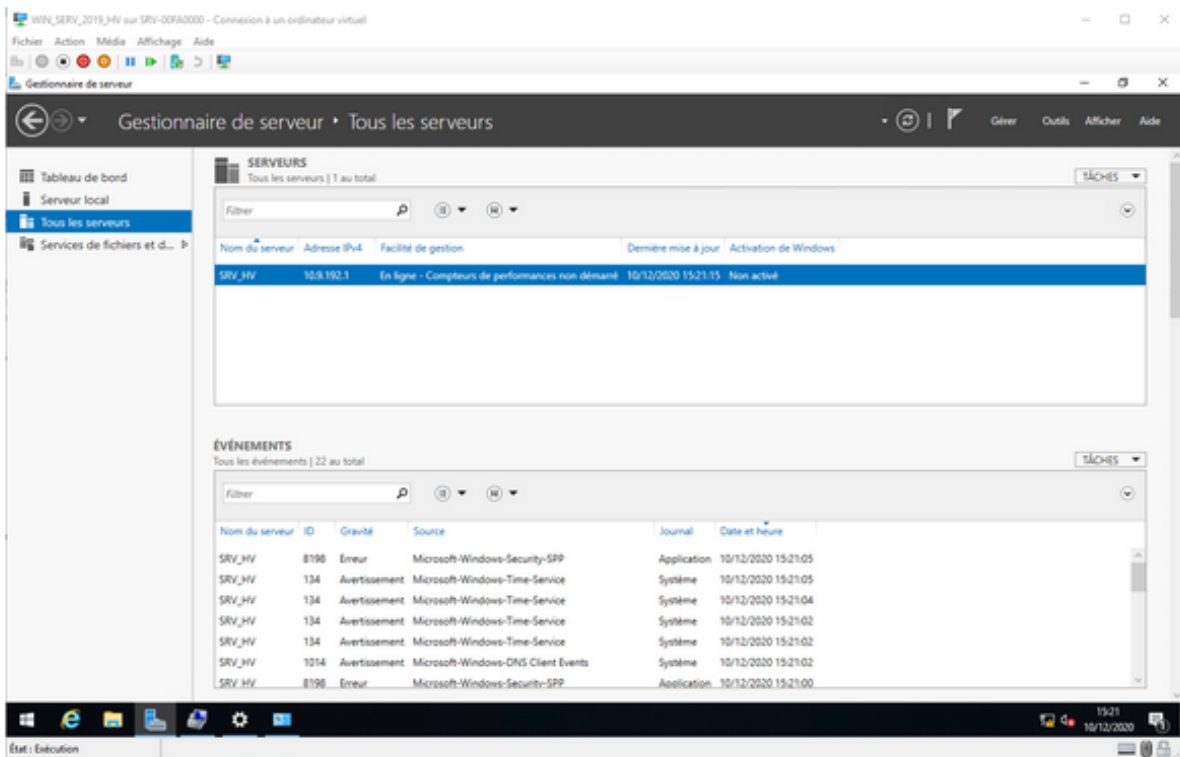
DNS sous Windows Server 2019

Comment mettre en place un serveur DNS sur Windows Server 2019.

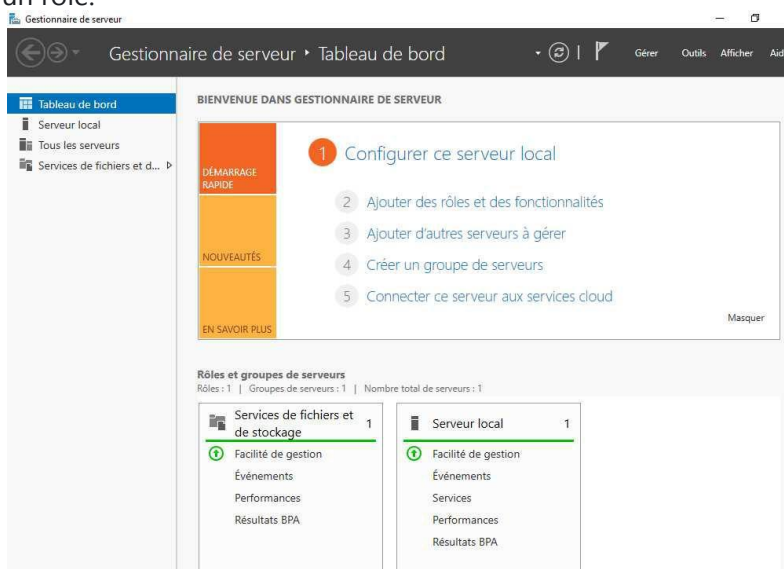
Pour faciliter la recherche d'un site donné sur Internet, le **système de noms de domaine (DNS)** a été inventé. Le **DNS** permet d'associer un nom compréhensible, à une adresse IP. On associe donc une adresse logique, le nom de domaine, à une adresse physique l'adresse IP.

Le nom de domaine et l'adresse IP sont uniques. Le **DNS** permet à votre message d'atteindre son destinataire et non quelqu'un d'autre possédant un nom de domaine similaire.

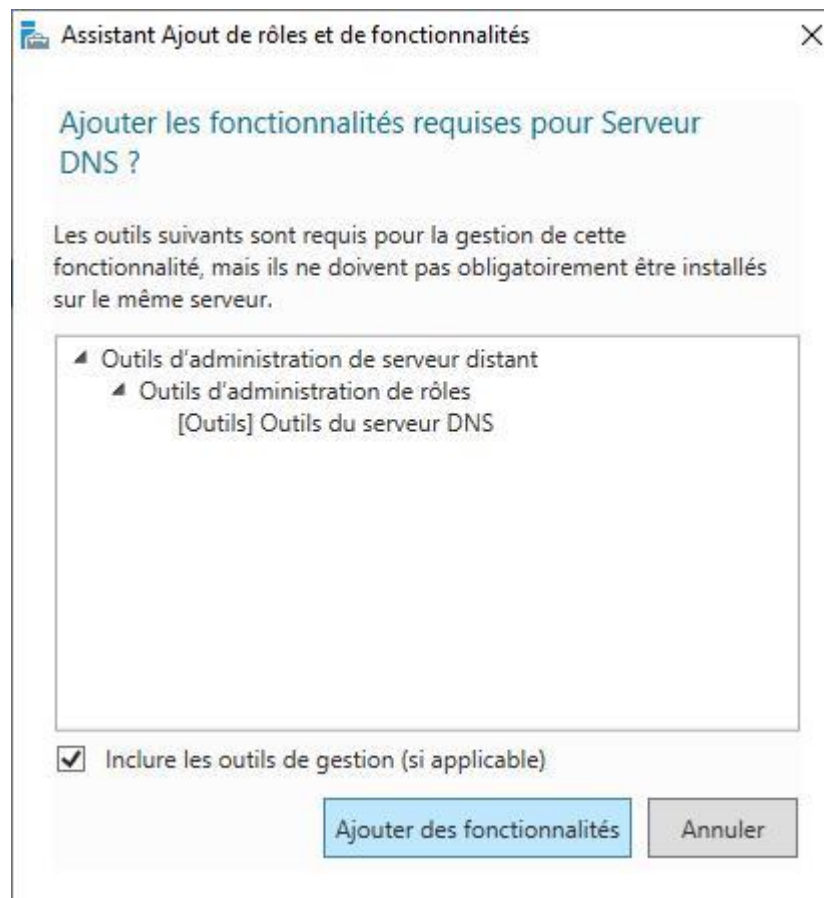
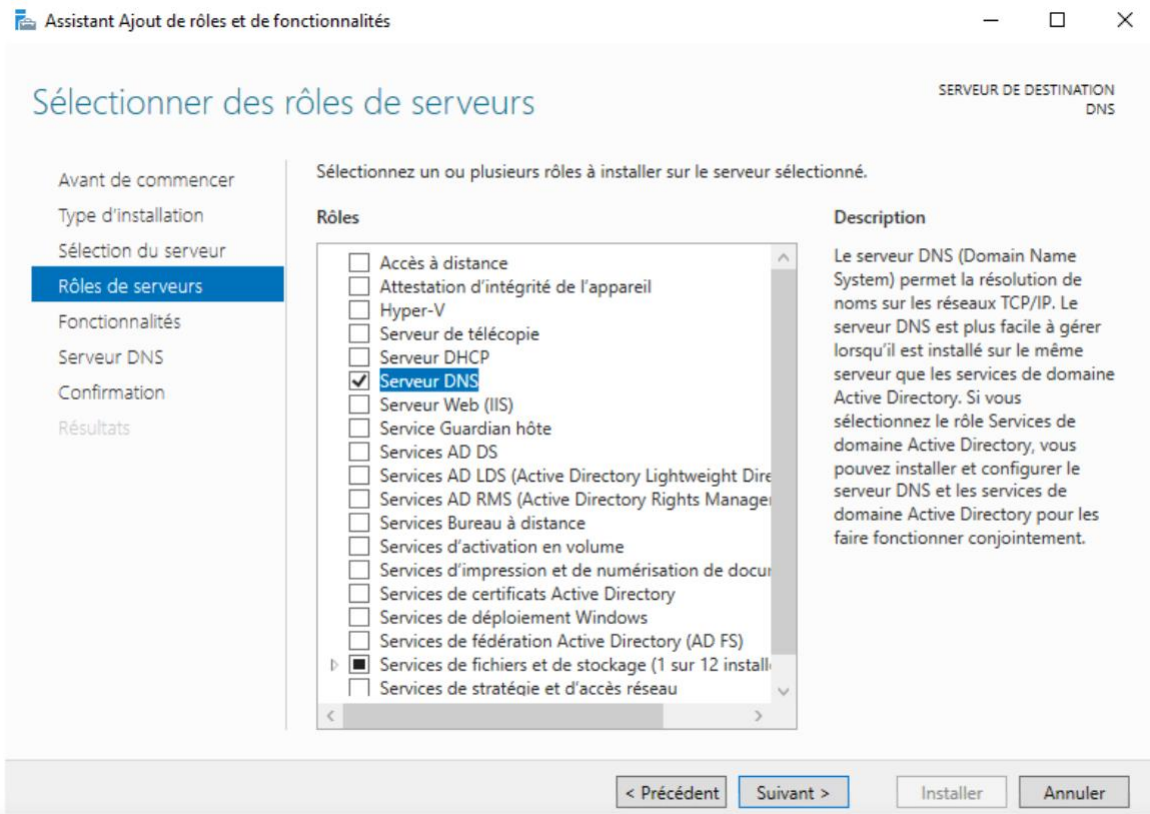
Pour démarrer et installer le service DNS j'ai d'abord dû accéder au gestionnaire de serveur et sélectionner le serveur.



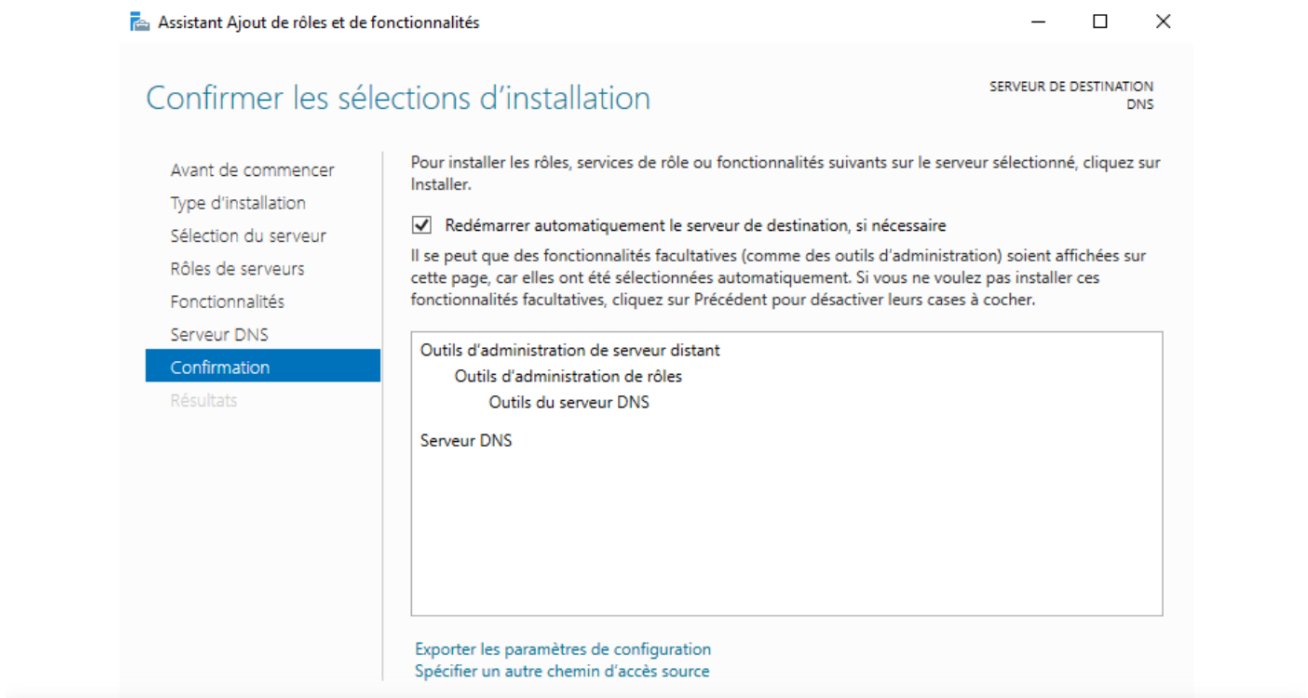
En ouvrant le tableau de bord et j'ai cliqué sur Ajouter des rôles et des fonctionnalités puis ajouter un rôle.



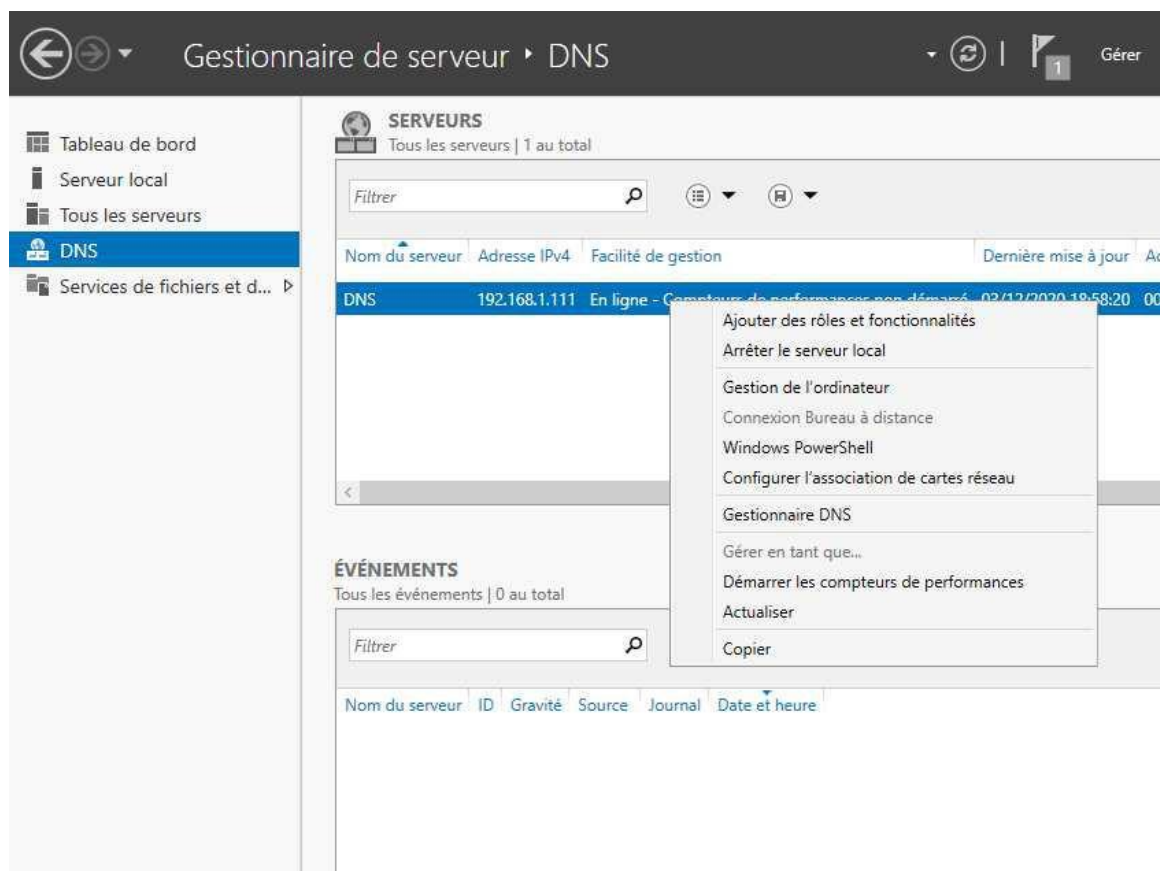
J'ai poursuivi la navigation dans les menus jusqu'à la page d'ajout des rôles et ainsi ajouté le rôle DNS.



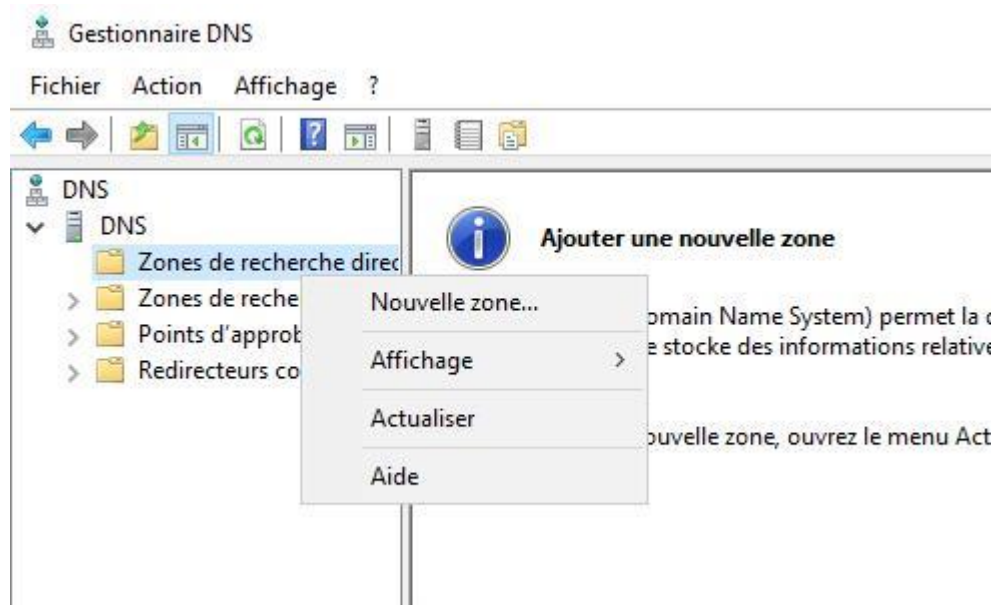
J'ai ensuite procédé à l'installation



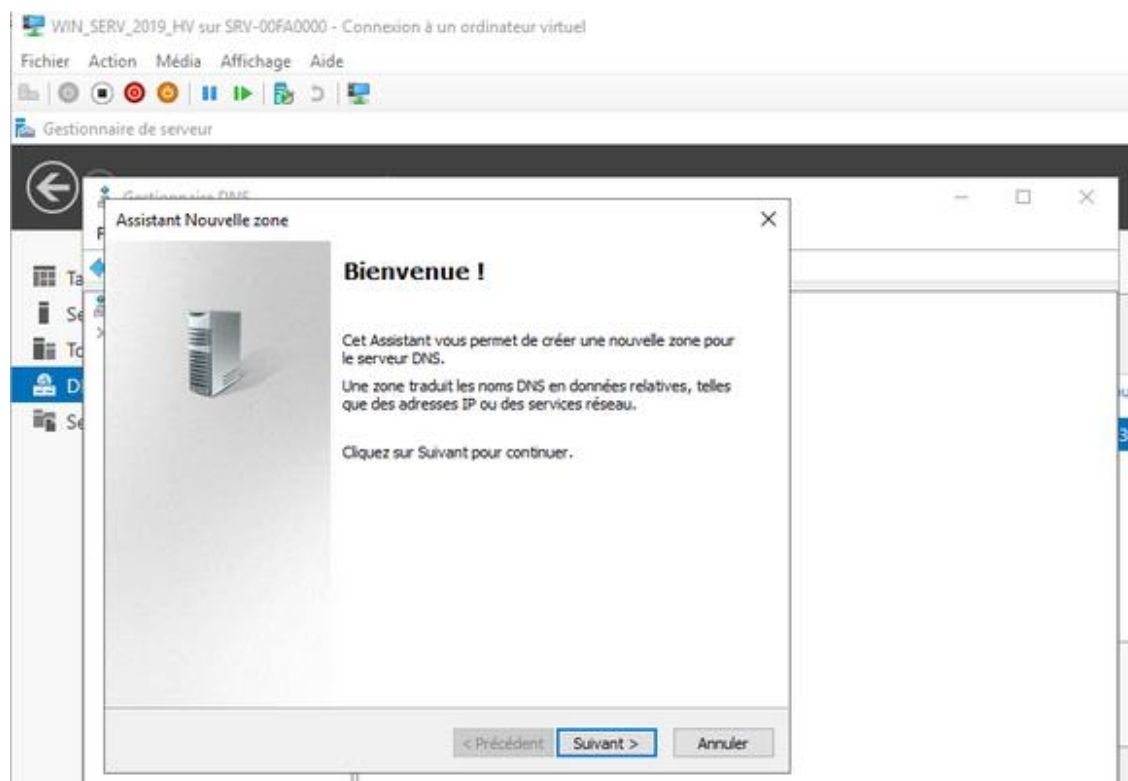
Une fois l'installation terminée j'ai ouvert le rôle DNS dans le gestionnaire de serveurs. Pour cela j'ai cliqué sur DNS, puis fait un clic droit sur la ligne contenant l'adresse IP du serveur pour sélectionner Gestionnaire DNS



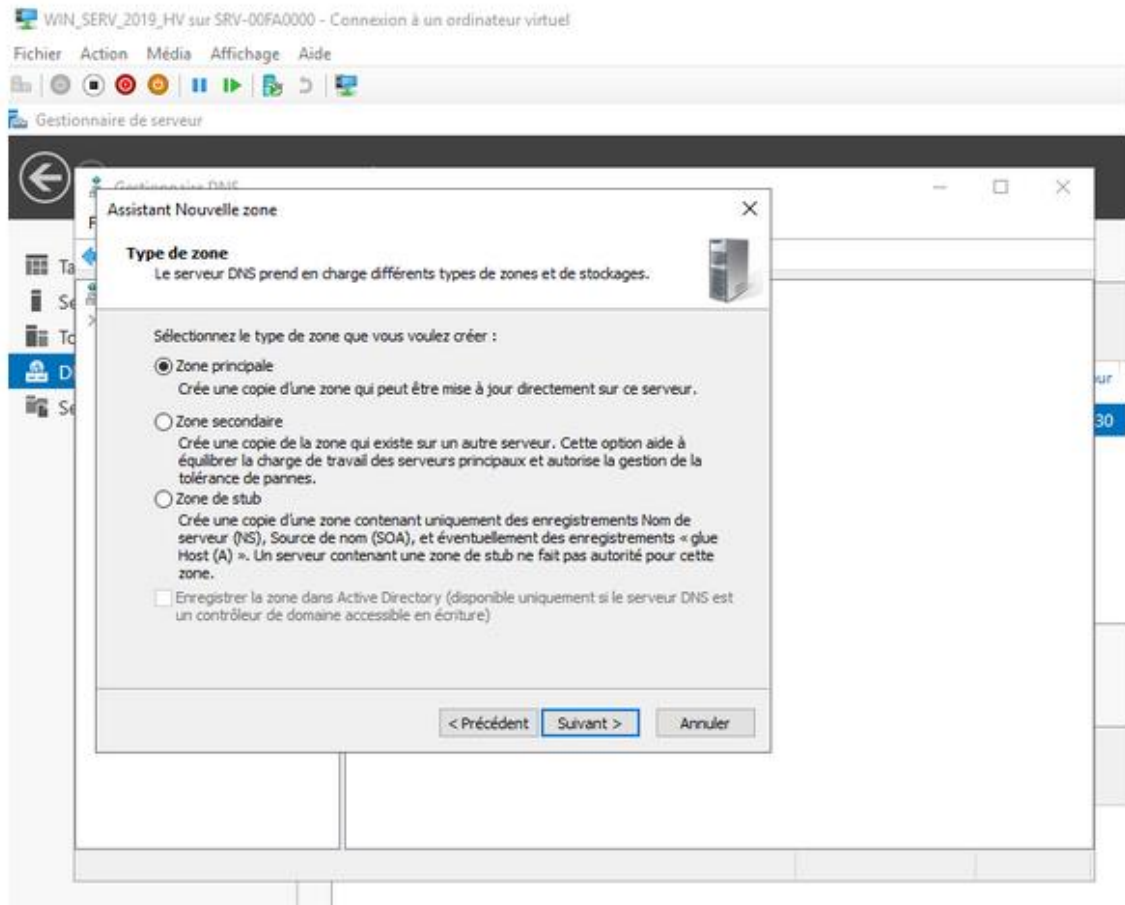
Dans ce gestionnaire, j'ai fait un clic droit sur zones de recherche directe et cliqué sur nouvelle zone.



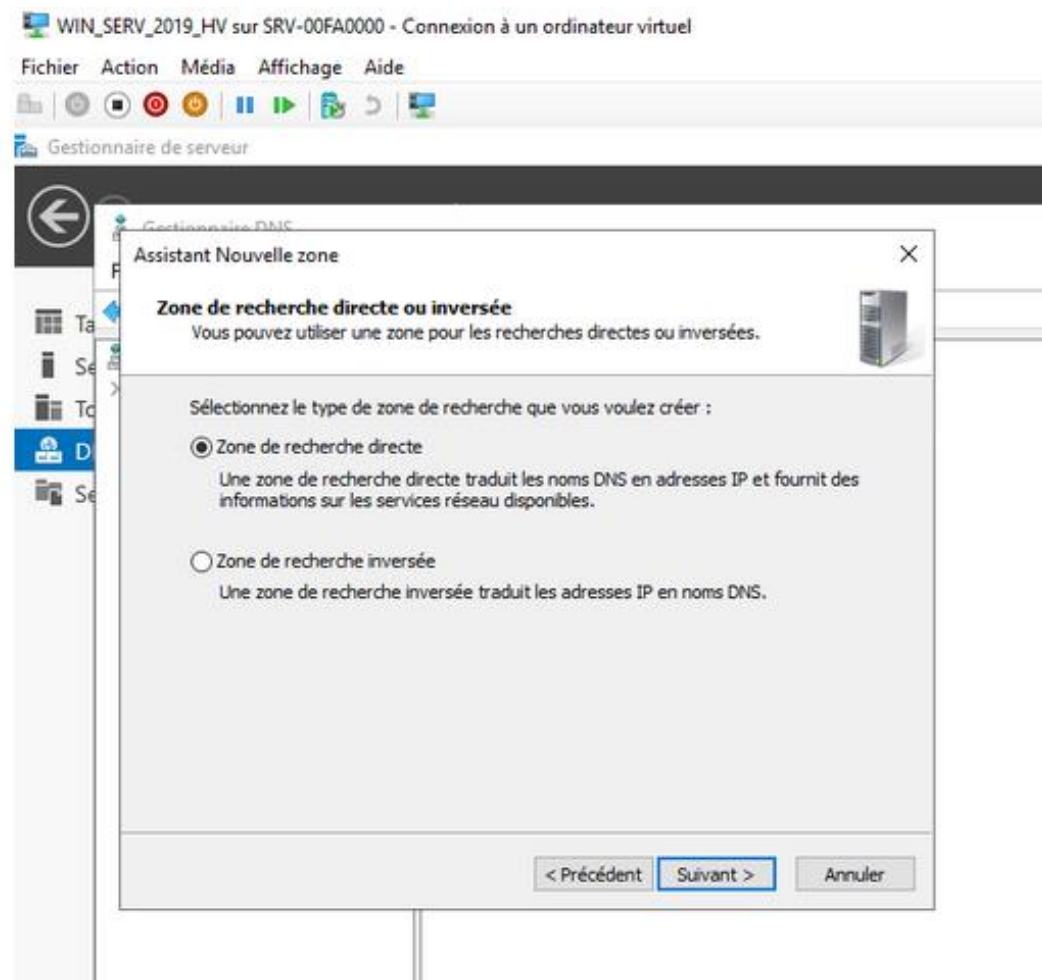
J'ai accédé à l'assistant de configuration puis cliqué sur suivant



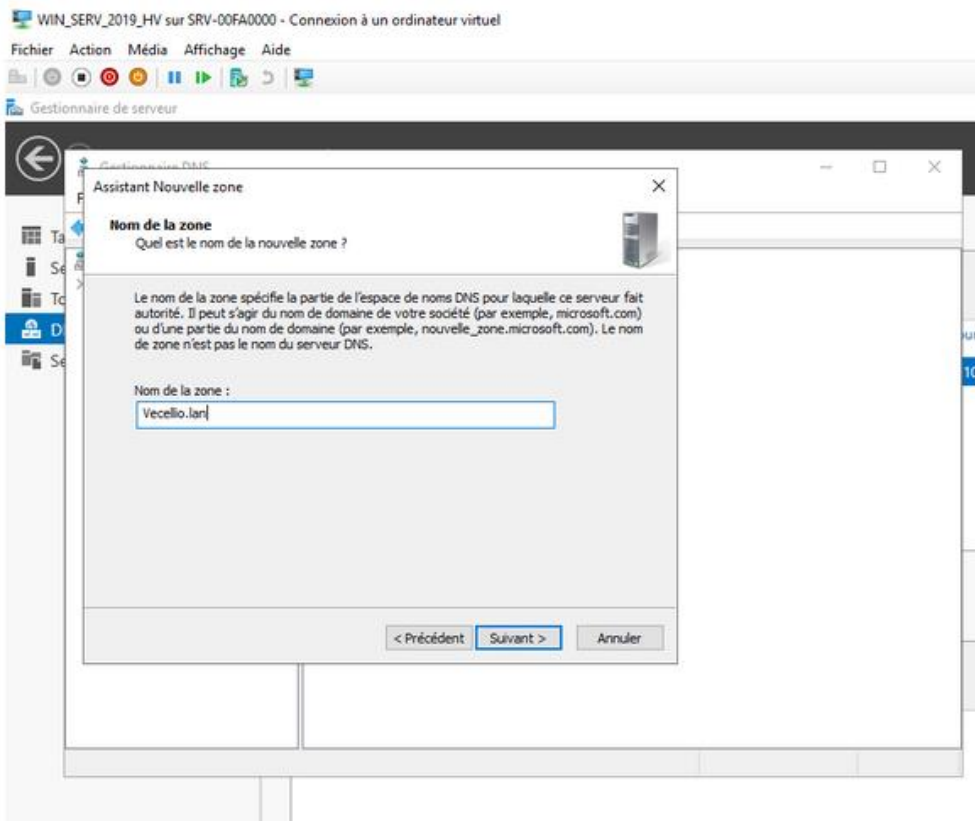
Dans le cas de mon serveur principal, j'ai sélectionné zone principale et cliqué sur suivant.



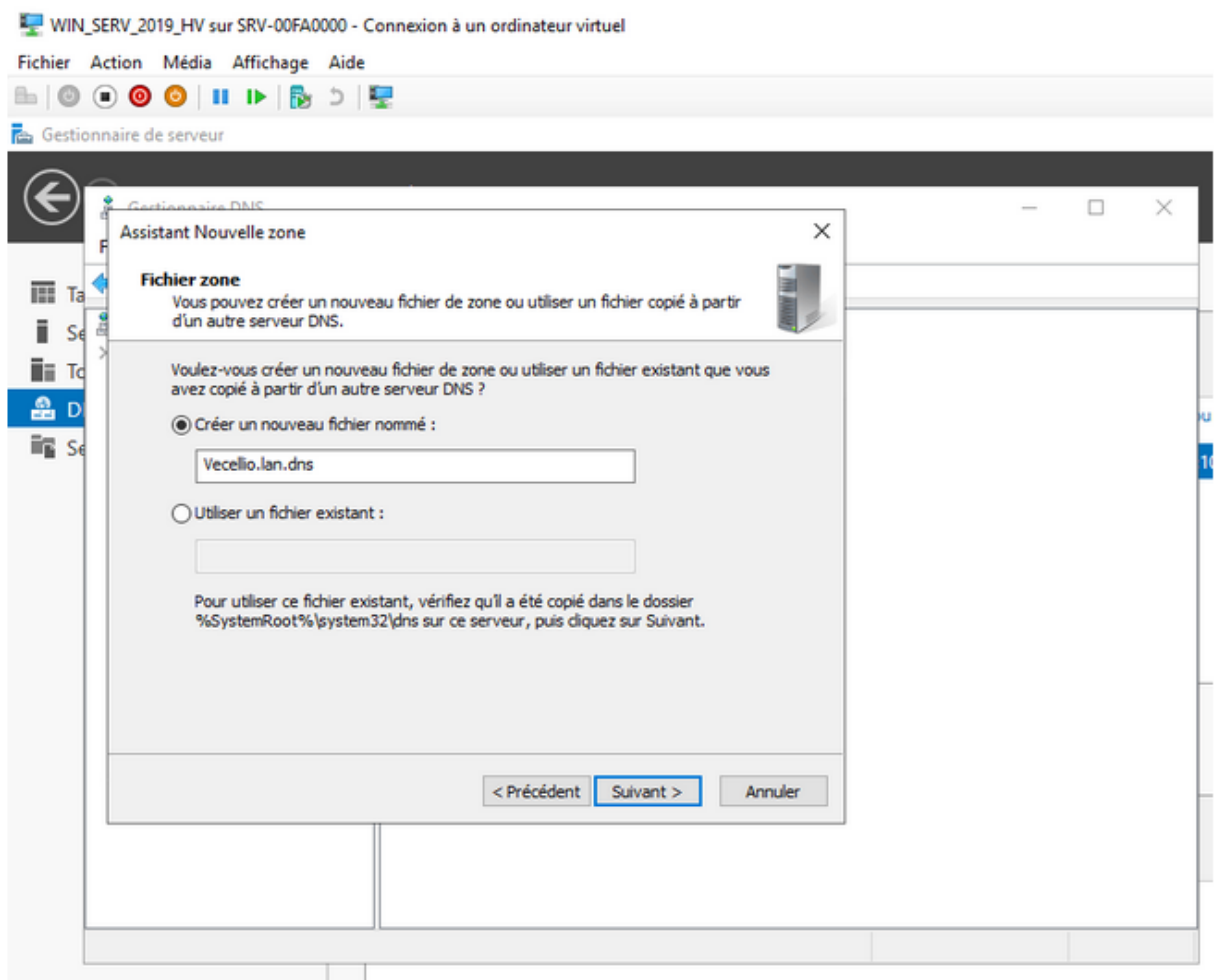
J'ai choisi le type zone directe pour traduire les noms DNS en adresses IP

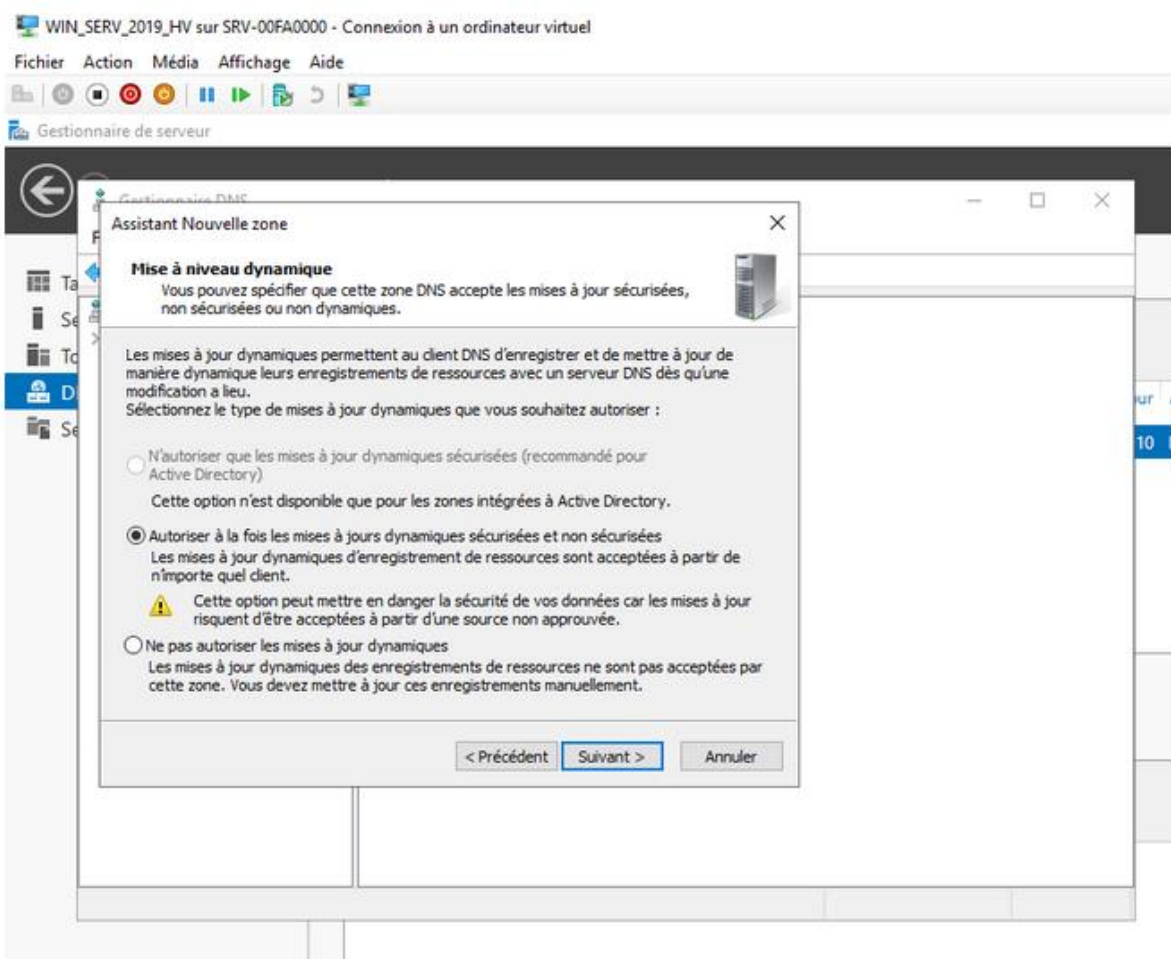


J'ai donné un nom à cette zone

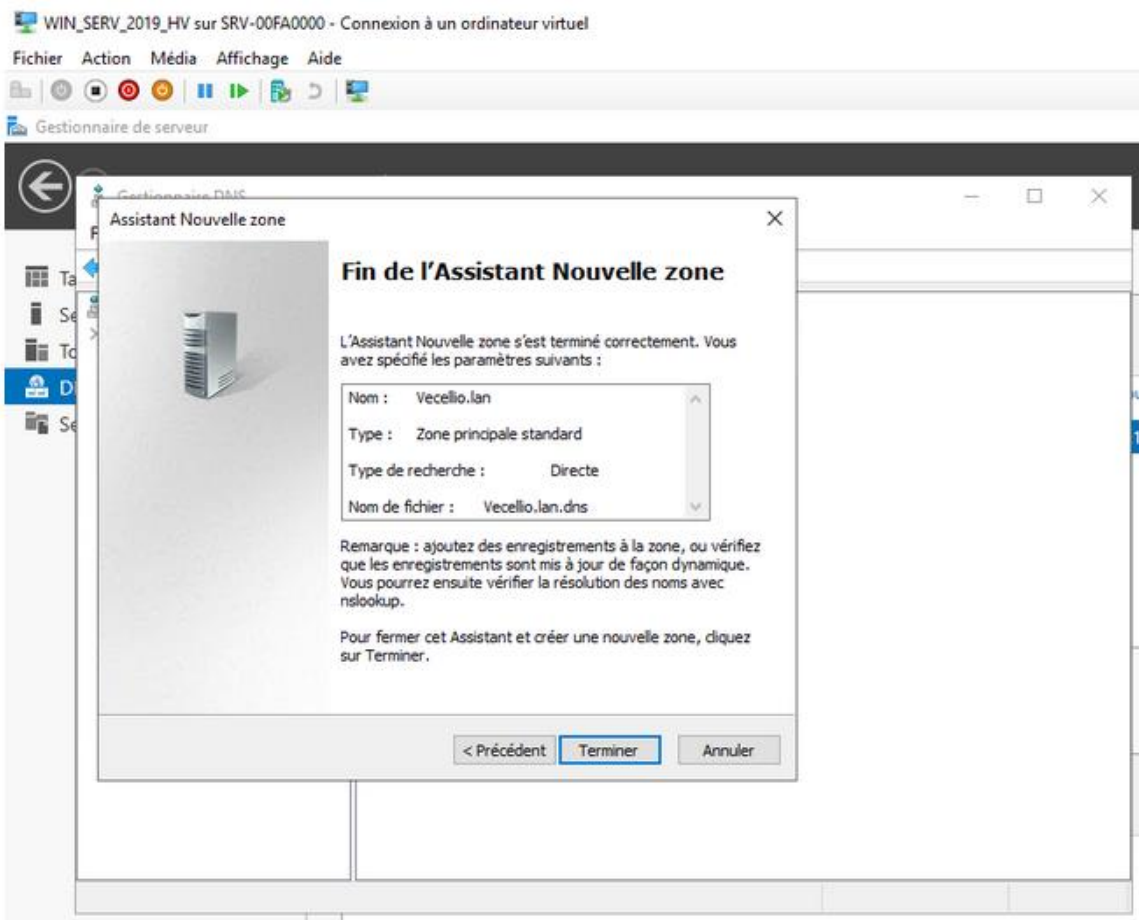


Le serveur a généré un fichier contenant les informations de la zone. J'ai cliqué sur suivant





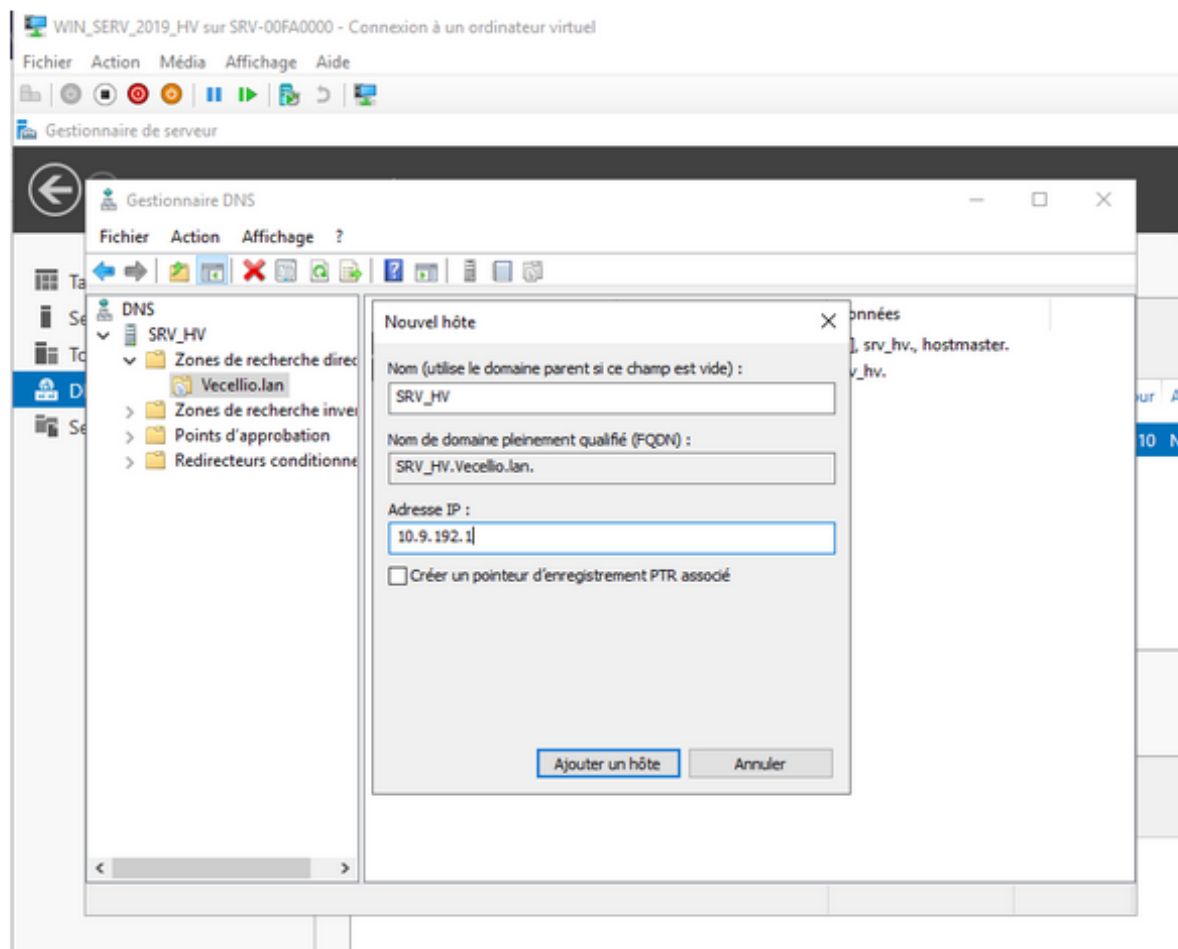
J'ai ensuite terminé la configuration



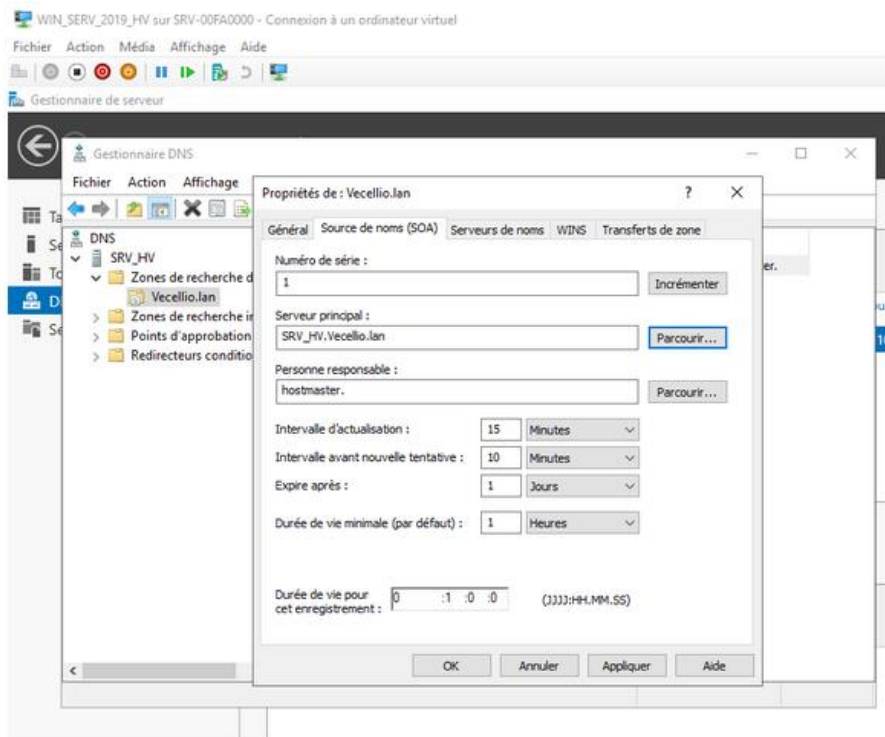
Pour tester cette configuration, j'ai créé un hôte réseau dans le gestionnaire DNS en faisant un clic droit dans la liste des enregistrement DNS puis en cliquant sur nouvel hôte



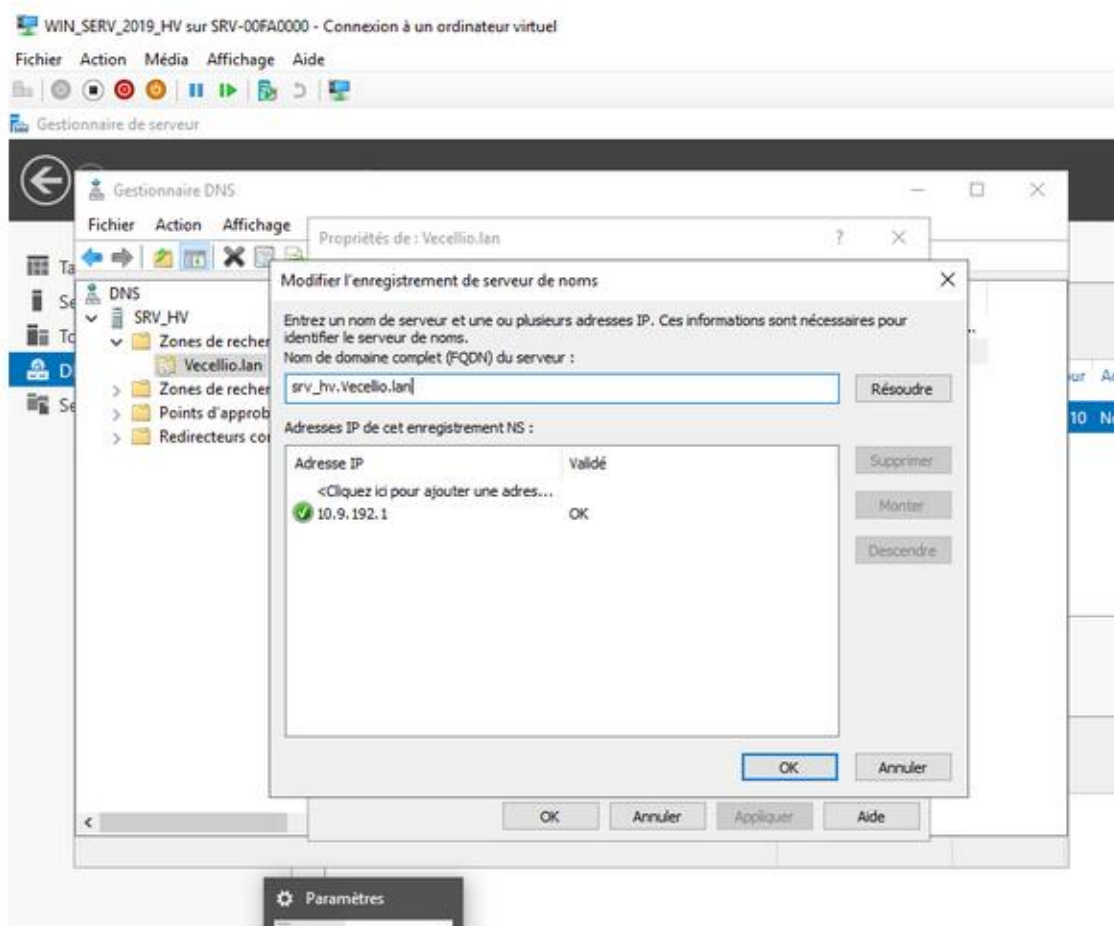
Création de l'hôte A :

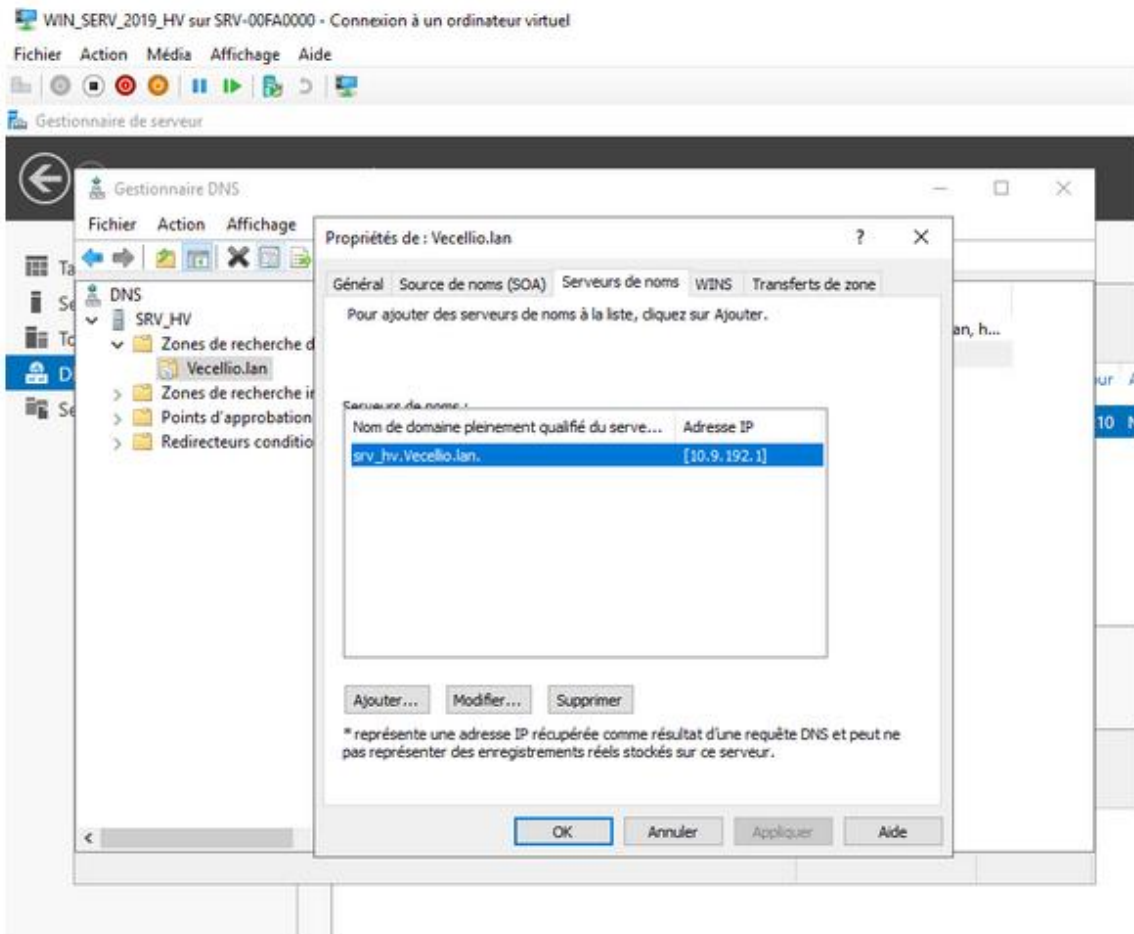


Vérification des propriétés de mon serveur

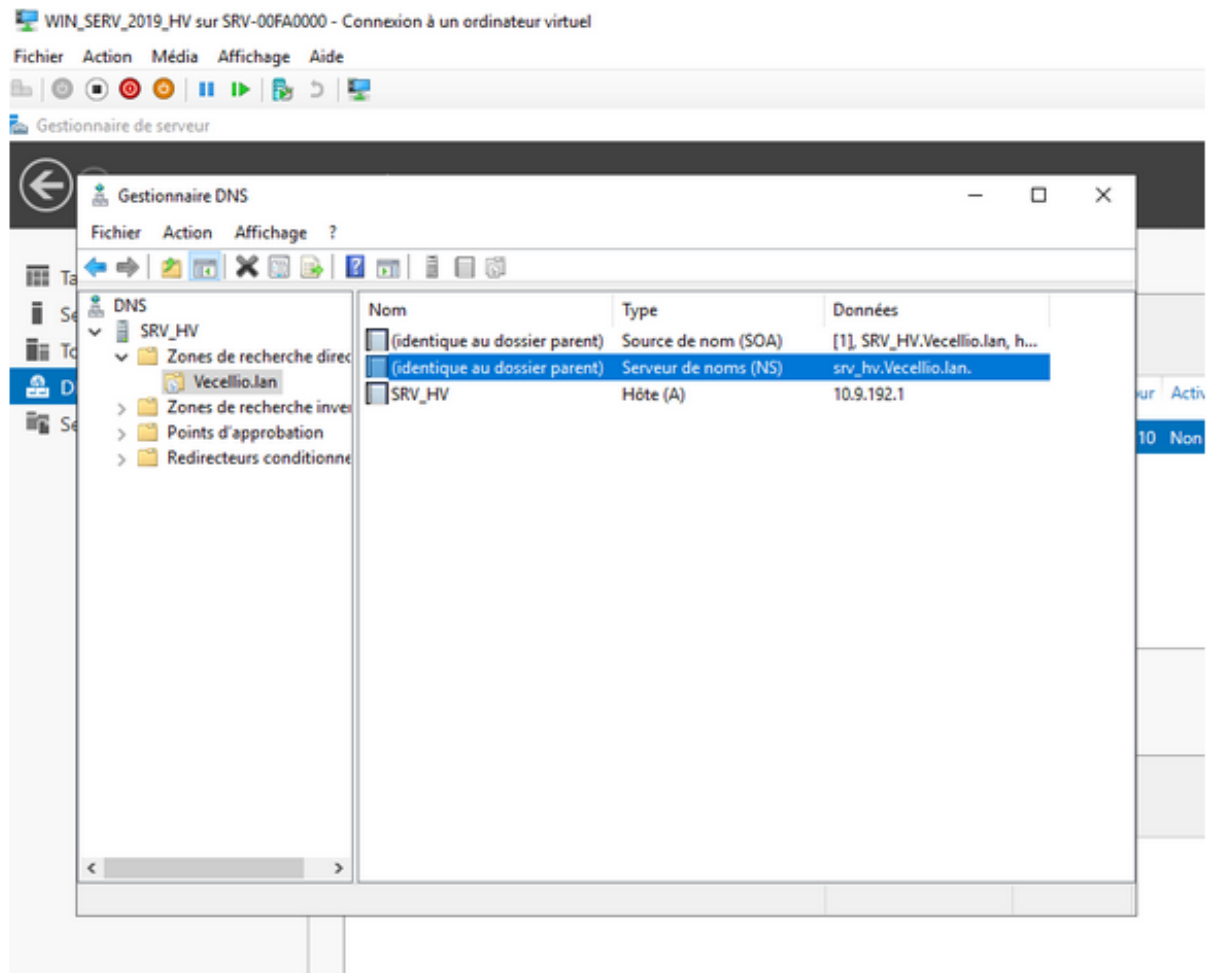


Modification de l'enregistrement du serveur de noms





Les 3 enregistrements de base de la zone directe :



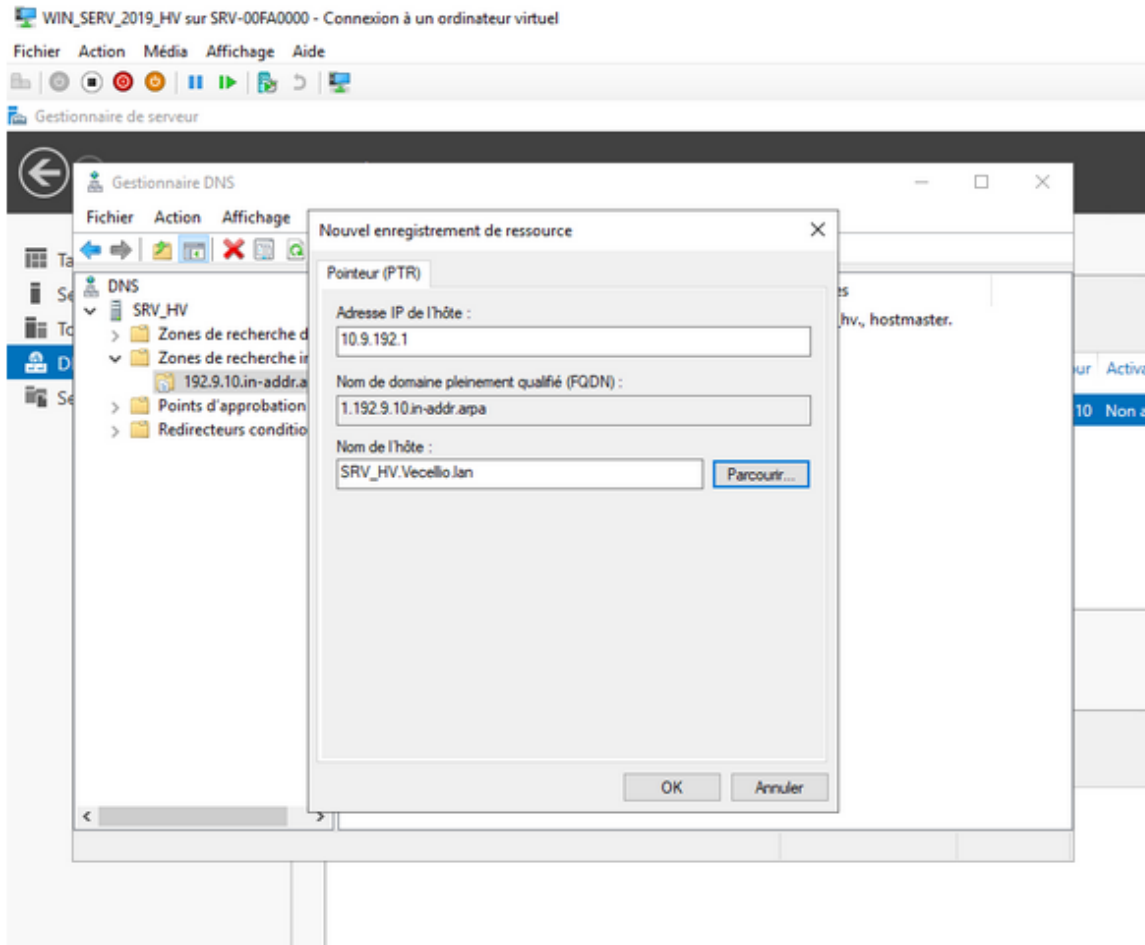
J'ai fait le pointage du SOA (Start of Authority) vers l'hôte A créé précédemment.

Définition du SOA :

L'enregistrement DNS « start of authority » (SOA) stocke des informations importantes sur un domaine ou une zone telles que l'adresse e-mail de l'administrateur, la date de la dernière mise à jour du domaine et le temps que le serveur doit attendre entre les rafraîchissements.

Toutes les zones DNS ont besoin d'un enregistrement SOA afin de se conformer aux normes IETF. Les enregistrements SOA sont également importants pour les transferts de zones.

Pointage du SOA (Start of Authority) vers l'hôte A :

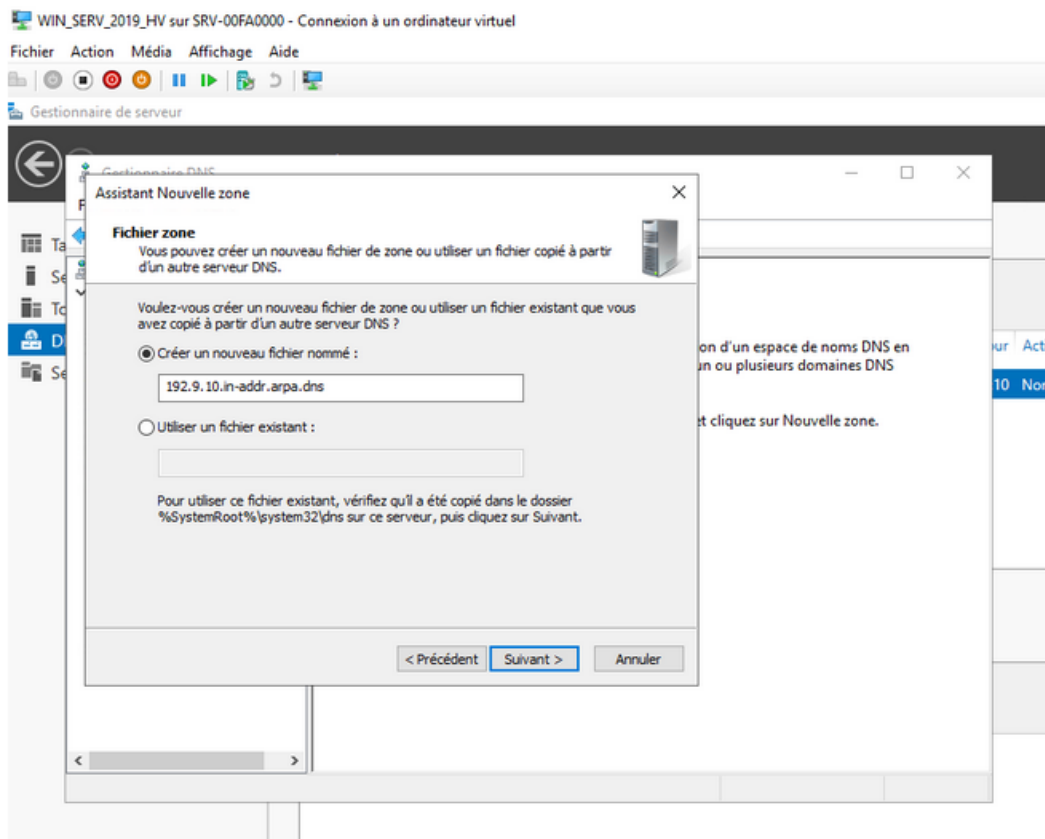
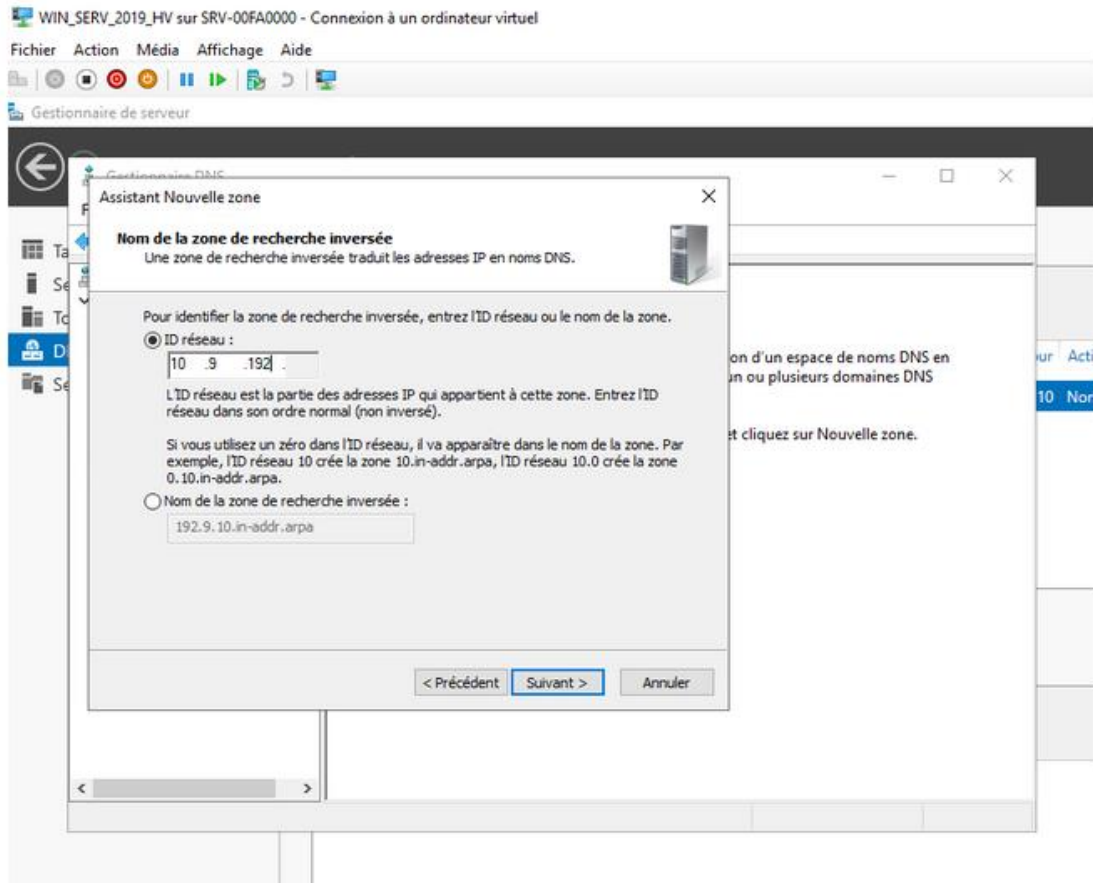


J'ai ensuite mis en place une zone inversée pour la recherche inversée sur mon serveur afin de retrouver le nom de domaine à partir de l'adresse IP.

La démarche suit les mêmes étapes que pour créer la zone directe

Création de la zone inversée :

ID Réseau :





Assistant Nouvelle zone

Mise à niveau dynamique
 Vous pouvez spécifier que cette zone DNS accepte les mises à jour sécurisées, non sécurisées ou non dynamiques.

Les mises à jour dynamiques permettent au client DNS d'enregistrer et de mettre à jour de manière dynamique leurs enregistrements de ressources avec un serveur DNS dès qu'une modification a lieu.
 Sélectionnez le type de mises à jour dynamiques que vous souhaitez autoriser :

- N'autoriser que les mises à jour dynamiques sécurisées (recommandé pour Active Directory)
 Cette option n'est disponible que pour les zones intégrées à Active Directory.
- Autoriser à la fois les mises à jour dynamiques sécurisées et non sécurisées
 Les mises à jour dynamiques d'enregistrement de ressources sont acceptées à partir de n'importe quel client.
 Cette option peut mettre en danger la sécurité de vos données car les mises à jour risquent d'être acceptées à partir d'une source non approuvée.
- Ne pas autoriser les mises à jour dynamiques
 Les mises à jour dynamiques des enregistrements de ressources ne sont pas acceptées par cette zone. Vous devez mettre à jour ces enregistrements manuellement.

< Précédent **Suivant >** Annuler



Assistant Nouvelle zone

Fin de l'Assistant Nouvelle zone

L'Assistant Nouvelle zone s'est terminé correctement. Vous avez spécifié les paramètres suivants :

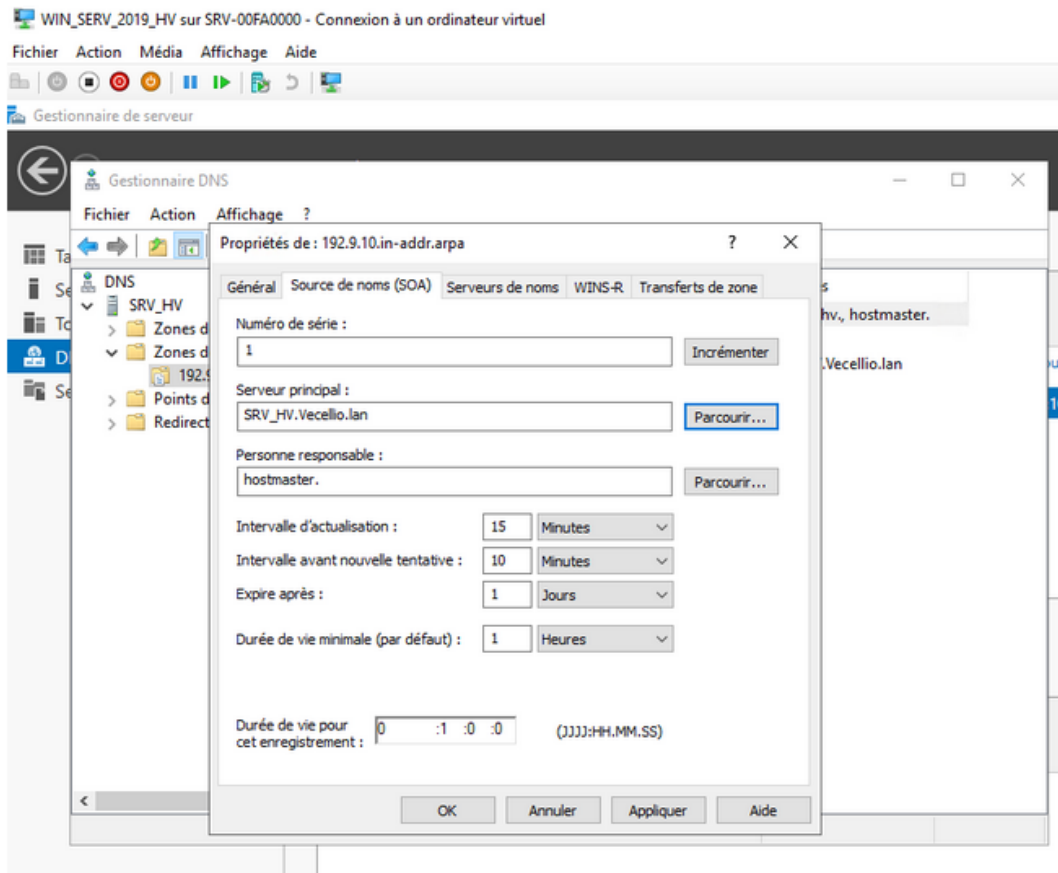
Nom : 192.9.10.in-addr.arpa
 Type : Zone principale standard
 Type de recherche : Inversée
 Nom de fichier : 192.9.10.in-addr.arpa.dns

Remarque : ajoutez des enregistrements à la zone, ou vérifiez que les enregistrements sont mis à jour de façon dynamique. Vous pourrez ensuite vérifier la résolution des noms avec nslookup.

Pour fermer cet Assistant et créer une nouvelle zone, cliquez sur Terminer.

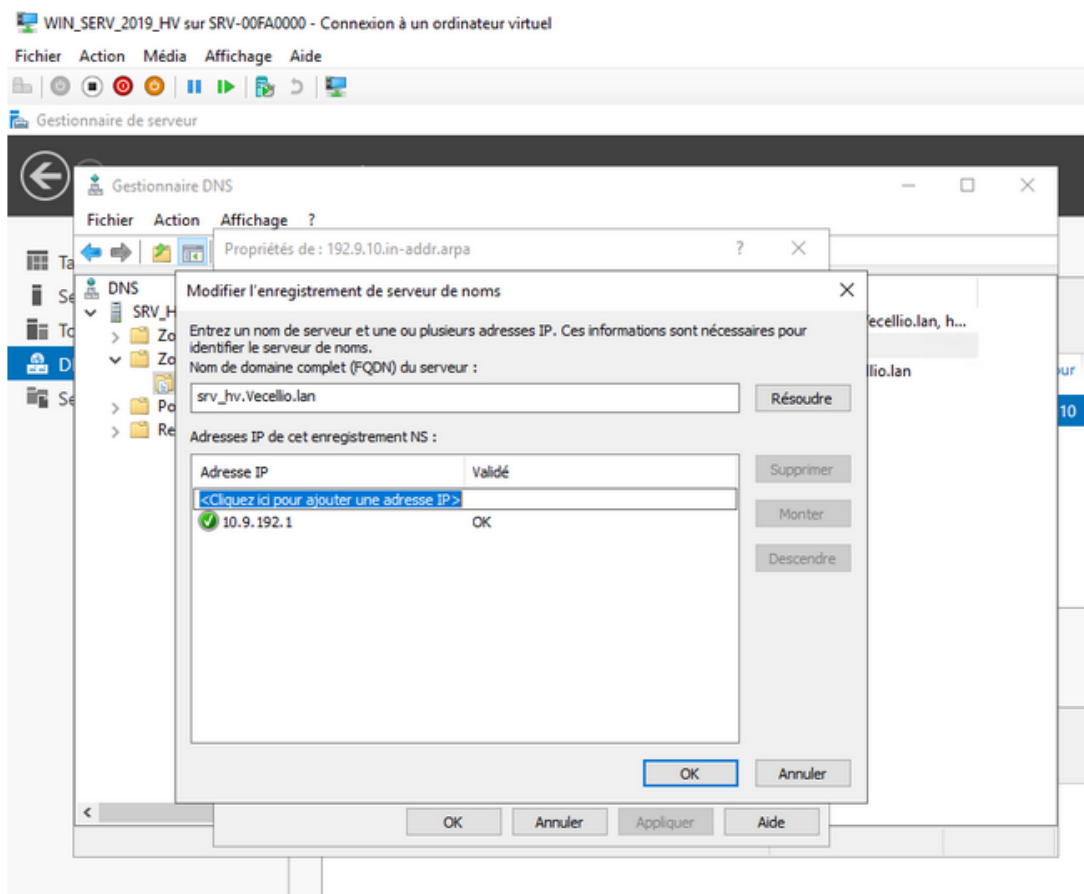
< Précédent **Terminer** Annuler

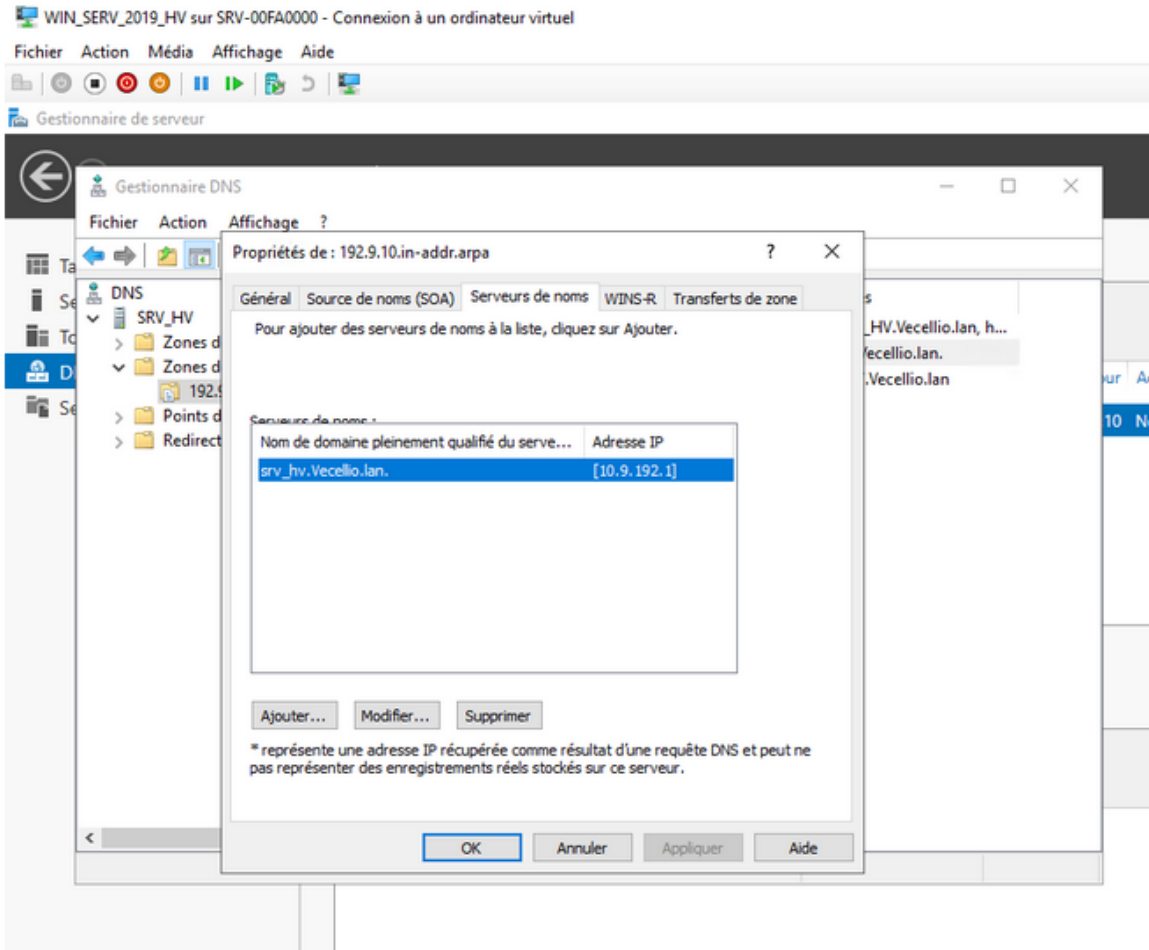
Correction du SOA :



Modification de l'enregistrement du serveur de noms

Correction du NS :





Vérification de la configuration pour la zone inversée

Les 3 enregistrements de la zone inverse :

